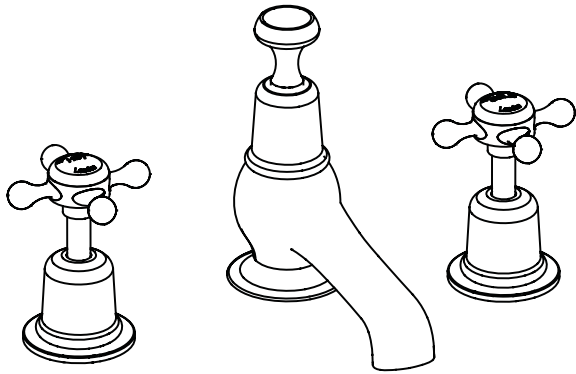


Инструкция по установке

Смеситель на три отверстия с донным клапаном
(Исключая ручки и основания) - **T14-QT GOL**



* В комплект не входят ручки и основания.
Ручки изображены только в качестве примера.

Опция 1:
Burlington предлагает 3 разных типа ручек на ваш выбор.

Claremont **Anglesey** **Birkenhead**

Опция 2:
Burlington предлагает также основание (высотой 27мм).

27мм

Не входит в комплект поставки

Важно

- Мы рекомендуем установку данного смесителя квалифицированным мастером.
- Проверьте смеситель сразу по получении. Убедитесь в том, что он не повреждён и у вас есть полный комплект всех частей, необходимых для установки и использования.
- Все смесители Burlington должны иметь подвод горячей и холодной воды при среднем давлении. Если это не соблюдается, то смеситель не будет функционировать правильно. Необходимо установить обратные клапаны на обе трубы подачи холодной и горячей воды (не входят в комплект поставки). Перекройте подачу воды перед началом работ.
- Внимательно прочтите эту инструкцию и сохраните её для дальнейшего использования.
- Пропустите воду, чтобы убедиться, что никакие примеси и загрязнения не попадут в смеситель.

Рабочее давление

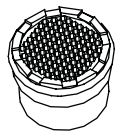
Макс. допустимое давление до 2,5 атмосфер. Если давление в системе выше, то необходимо установить регулятор давления.

Выпрямитель и аэратор

Смеситель поставляется с установленным на фабрике выпрямителем потока воды для систем низкого давления. Если давление воды высокое, то замените выпрямитель аэратором.



ВЫПРЯМИТЕЛЬ



АЭРАТОР

Используйте ключ NEOPERL для откручивания выпрямителя из носика крана. Установите на место аэратор, туго закрутите его (если вы потеряли ключ NEOPERL, вы можете использовать вместо него верхнюю часть выпрямителя/аэратора).

Уход

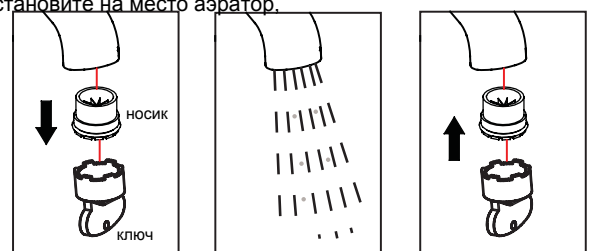
Перед использованием: открутите фильтр и пропустите воду в течении 5 минут. Прикрутите фильтр обратно.

Периодически: используя ключ, открутите и снимите наконечник носика.

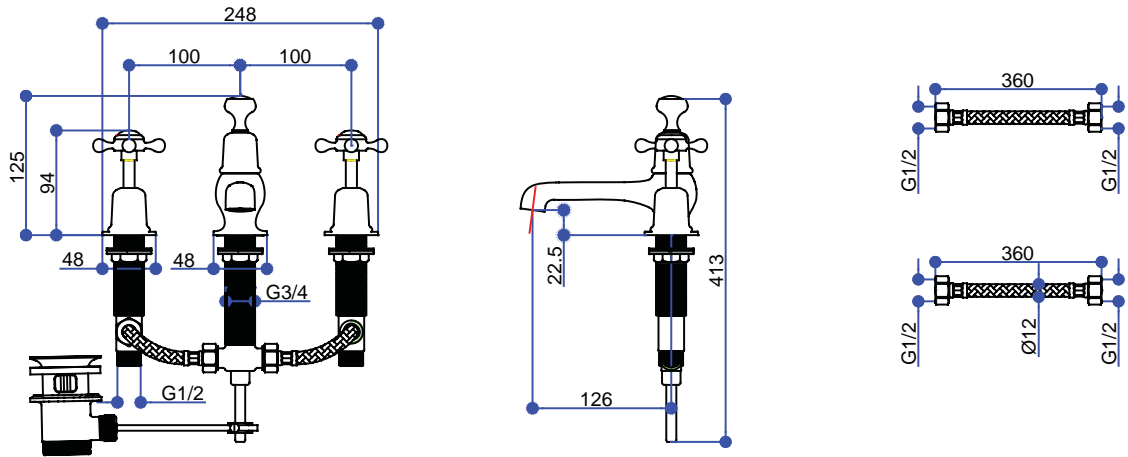
Промойте в проточной воде, пока наконечник отчистится от всех загрязнений. Затем верните наконечник на место, туго прикрутите его ключом.

Уход за смесителем

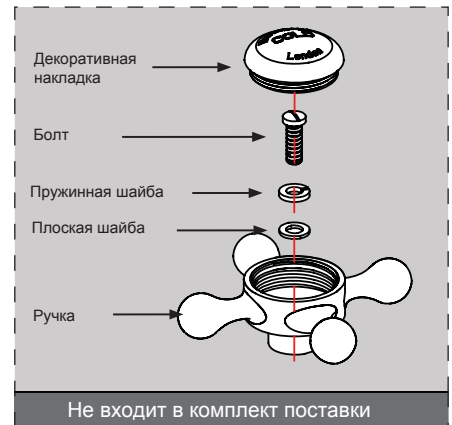
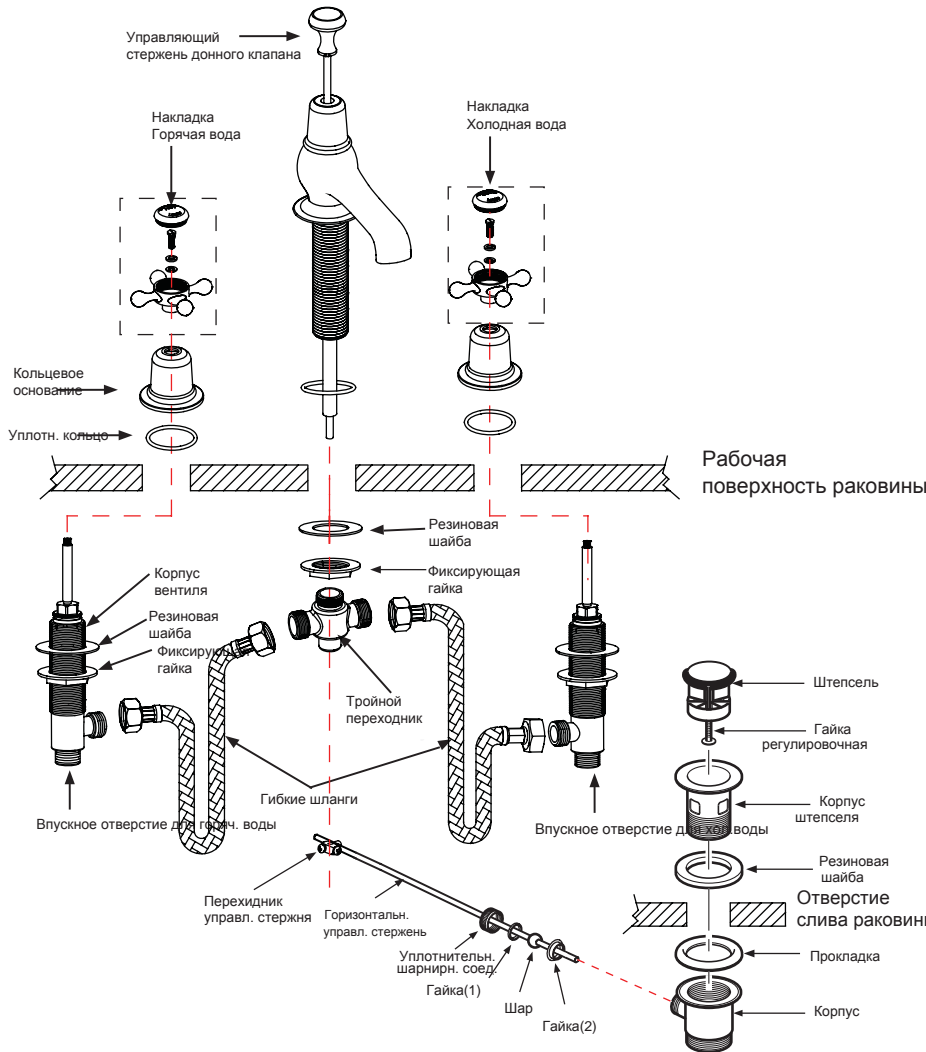
НЕ рекомендуется использовать какие-либо бытовые чистящие средства для ухода за смесителем. Смеситель можно мыть только мыльной водой, споласкивать чистой водой и насухо вытирать мягкой тряпкой.



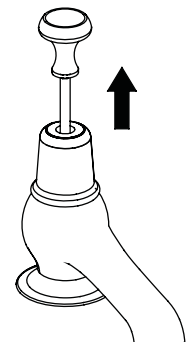
Размеры



Установка



Действие



Данный смеситель оборудован донным клапаном, который срабатывает при поднятии вверх ручки на кране.

- Установите центральную главную часть корпуса:
 - В паз нижней части корпуса крана наденьте уплотнительное кольцо.
 - Затем, поместите основание крана в центральное отверстие раковины с верхней стороны.
 - Затяните фиксирующую гайку и прикрепите главный корпус крана на раковину.
 - Привинтите тройной переходник у самого главного корпуса крана.
- Установите левый и правый корпуса вентиля:
 - В пазы нижней части обоих корпусов вентиля наденьте уплотнительное кольцо.
 - Привинтите резиновую шайбу и фиксирующую гайку на вентиль.
 - Поместите оба корпуса вентиля в левое и правое отверстие раковины с нижней стороны.
 - Затяните колпак вентиля и соедините вместе с корпусом вентиля.
- Используйте два гибких шланга для внутреннего соединения тройного переходника с левым и правым вентилями.
- Присоедините трубу подачи воды к управляющему вентилю горячей воды слева, и холодной воды справа. (Вид сверху)
- Установите донный клапан:
 - Поместите управляющий стержень донного клапана в главный корпус крана.
 - Поместите слив в раковину и закрепите.
 - Поместите горизонтальный управляющий стержень в слив, и затяните уплотнительное шарнирное соединение и удостоверьтесь, что шар с двумя гайками с обеих сторон соединены со сливом.
 - Соедините управляющий стержень донного клапана с горизонтальным управляющим стержнем.
 - Протестируйте слив на функциональность, отрегулируйте соединение между управляющим стержнем донного клапана и горизонтальным управляющим стержнем, а так же уплотнительное шарнирное соединение если есть необходимость.